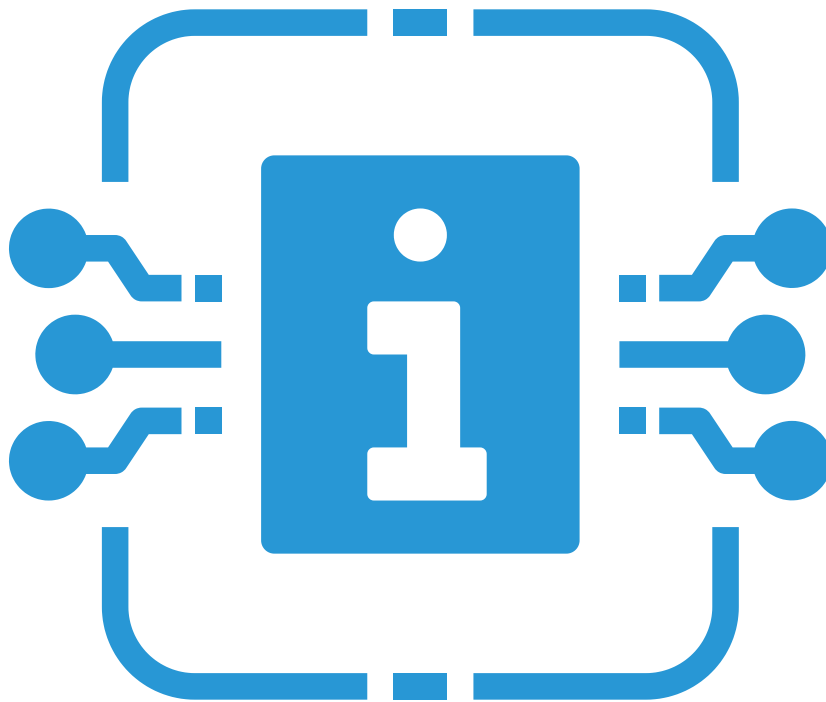


Compte-rendu

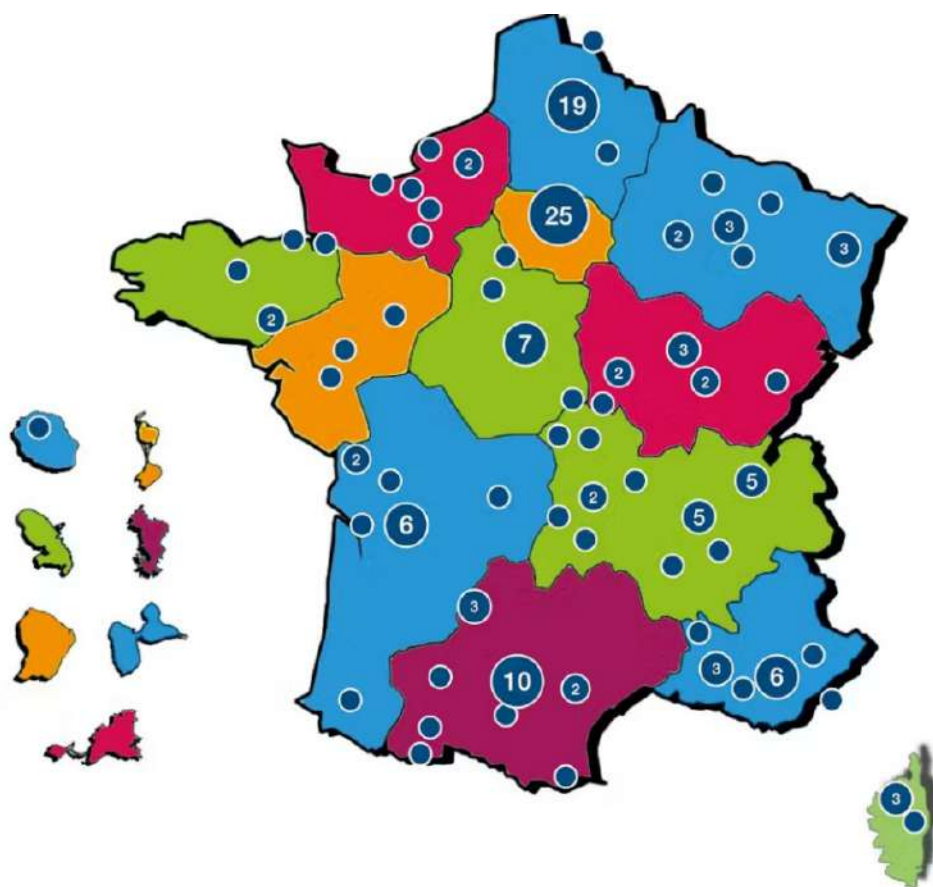
SÉMINAIRE SI

13/03/2024



●●●●● INTRO

Le 13 mars 2024 s'est tenue la première journée professionnelle des Missions Locales autour de la stratégie du Système d'Information (SI). Cette journée organisée par l'UNML et portée par la Direction des Systèmes d'Informations (DSI) de l'UNML s'est déroulée au Palais des Glaces dans le 10ème arrondissement parisien. Elle a réuni **224 personnes** (présidents et directions de ML) représentant 180 missions locales réparties sur l'ensemble du territoire (DOM compris)



Introduction

STÉPHANE VALLI

Président
de l'UNML

Il s'agit de la première journée nationale sur le thème du SI, preuve de **l'importance de ce sujet dans la stratégie globale de l'UNML** notamment dans le contexte de mise en œuvre de la Loi Plein Emploi.

Le réseau des ML fait remonter régulièrement, des **difficultés récurrentes** dans l'utilisation quotidienne de son SI. L'UNML a fait remonter au Ministre, à la DGEFP et à la société SIMILO ces dysfonctionnements à de multiples reprises, notamment concernant les difficultés dans la mise en paiement des allocations pour les jeunes : malgré cela, la situation ne s'est pas améliorée.

Pour documenter et objectiver la situation, fin 2022, le Cabinet SIA Partners a été mandaté pour réaliser un audit et identifier les difficultés rencontrées par les missions locales dans la mise en œuvre du CEJ. Le rapport rendu en janvier 2023 faisait clairement apparaître la saisie dans I-Milo comme la principale difficulté relevée par les conseillers et un facteur majeur de dégradation de la qualité de vie au travail des équipes : **la charge administrative représente 26% du temps de travail des conseillers** au détriment de la qualité de la relation d'accompagnement des jeunes.



Ces constats répétés ont amené le Bureau de l'UNML à proposer à l'État de repenser la stratégie de pilotage du Système d'Information des missions locales en anticipant la fin de la concession actuelle en 2026. Pour rappel, l'UNML n'est pas signataire ou partie prenante juridiquement identifiée, malgré ses demandes répétées, de la concession de service public qui régit le contrat passé entre l'État et la société SIMILO : le pilotage est assuré exclusivement par la DGEFP alors que le réseau contribue à hauteur de 55% aux coûts annuels de fonctionnement.

C'est pour cela que le Bureau, pour se renforcer, a décidé de confier le suivi de ce dossier et la présidence du comité SI, qui mobilise des élus et des directions de Mission Locale et d'ARML, à Martin DAVID-BROCHEN, président de la Mission Locale de Lille et vice-président de l'UNML. **Le renforcement de la stratégie SI** devait également se traduire par **la structuration d'une Direction des Systèmes d'Information** afin de disposer des moyens et des compétences nécessaires au pilotage de ce dossier complexe à très fort enjeu.

Ce rôle a été donc confié à la Mission Locale des Hautes-Pyrénées, qui portait déjà le Bureau Métier et qui dispose des compétences et du savoir-faire en matière de SI, le soin de porter et de mettre en œuvre la stratégie SI. Depuis janvier 2023, c'est donc Yves LOUPRET, directeur de la Mission Locale des Hautes-Pyrénées et du Bureau Métier, qui assure les fonctions de directeur des systèmes d'information de l'UNML et à qui les instances ont confié le soin de piloter les nombreux chantiers numériques qui nous concernent.

L'objectif recherché par l'UNML est bien de faire en sorte que **le réseau des ML dispose prochainement d'un SI à la hauteur de ses attentes.**

Ordre du jour

MARTIN DAVID-BROCHEN

—
Vice-président
de l'UNML

En charge de la commission SI

10h | Enjeux et stratégie SI

12h30 | Pause déjeuner

14h | Discussion : comment contribuer aux chantiers SI ?

15h30 | Table ronde : France Travail / DGEFP / UNML

16h30 | Clôture

Présentation

DIRECTION DES SI

des Missions Locales

La DSI est portée juridiquement par la Mission Locale des Hautes-Pyrénées (65) depuis son lancement. La Missions Locale des Hautes-Pyrénées est une structure départementale présidée par Frédéric Ré (Vice-Président du Conseil Départemental des Hautes-Pyrénées). Elle accompagne 5.200 jeunes (dont 1.250 en CEJ) sur 6 antennes réparties sur l'ensemble du département. Elle comprend 87 salariés (au 31/12/2023) et dispose d'un budget de 5 millions d'euros.

1998

Portage du **Chef de Projet Utilisateur** du premier SI des ML : Parcours 3

2002

AMOA pour le compte de la DGEFP

2010

Portage du **Responsable Produit** lors de la mise en place du nouveau SI I-Milo

2012

Marché d'AMOA SI avec la DGEFP

2022

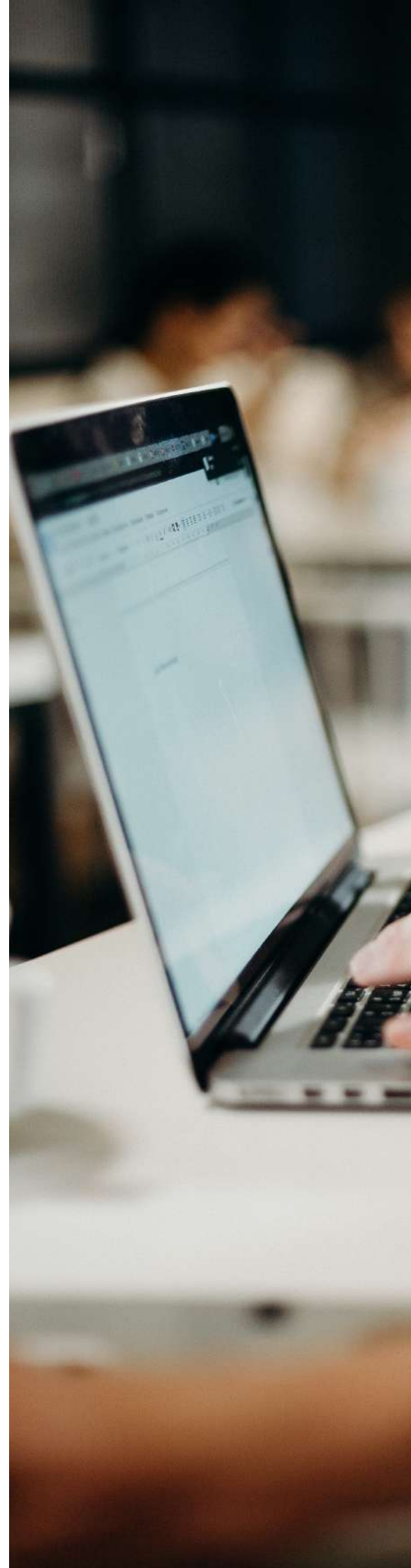
Convention avec l'**Union Nationale des Missions Locales** pour assurer l'assistance SI des 430 ML du territoire

La mission locale des Hautes-Pyrénées a contribué aux travaux sur le SI des missions locales depuis 1998. EN 2002, Yves Loupret alors Directeur Adjoint, s'est vu confier le rôle de Chef de Produit Utilisateurs pour le compte de la DGEFP qui gérait alors le SI des Missions Locales (Parcours 3). Cette fonction consistait à faire le lien entre le métier des Missions Locales et le développeur du logiciel et de représenter le métier tant lors de la conception que lors des tests de mise en production. Yves Loupret assurait également la production des indicateurs de pilotage nationaux pour l'ensemble des représentants de l'Etat.

En 2010, un audit de l'Inspection Générale des Finances a relevé la fragilité du financement du rôle essentiel de la Mission Locale dans le fonctionnement du SI. L'Inspection a donc préconisé à la DGEFP dans son rapport, de sécuriser ce financement dans un marché pluriannuel. C'est pour cela qu'en 2012, la Mission Locale des Hautes-Pyrénées a développé ses ressources en matière d'assistance à Maîtrise d'Ouvrage sur le SI des Missions Locales. Elle a donc constitué un Bureau Métier qui n'a pas n'existence juridique propre mais qui n'est qu'une sectorisation comptable de cette activité pour répondre aux exigences d'une mise en concurrence européenne.

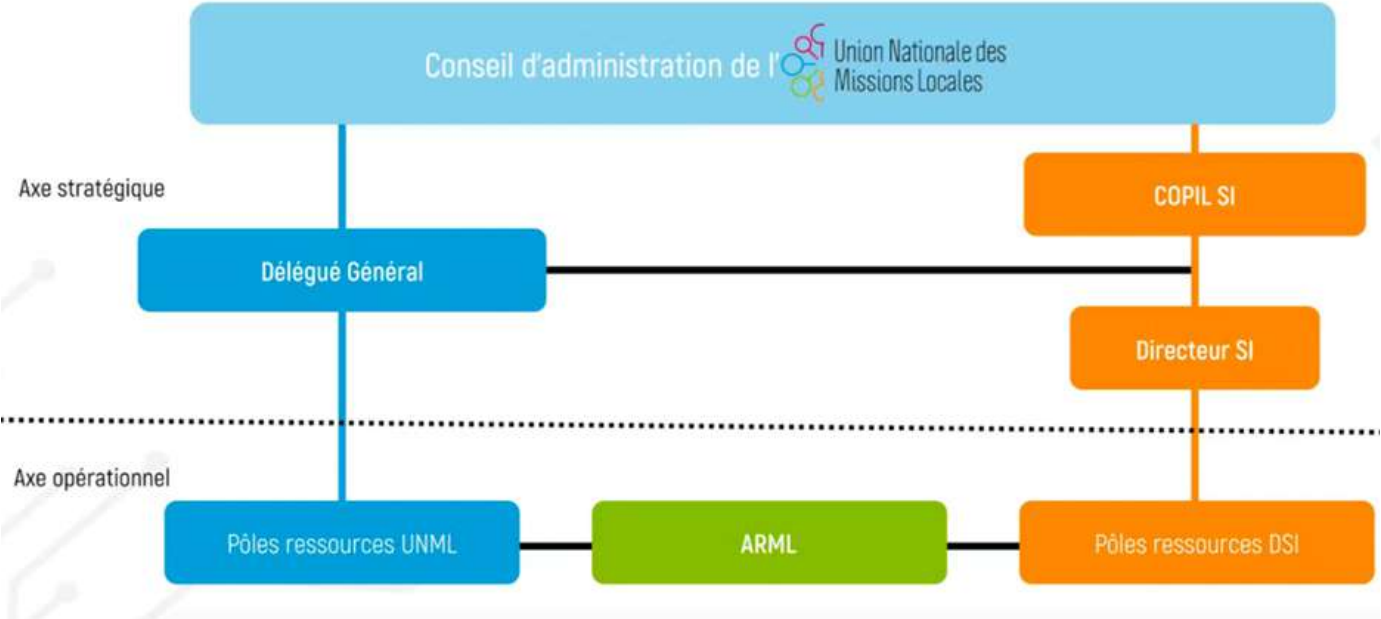
Depuis 2012, la Mission Locale au travers de son Bureau Métier s'est vue reconduire (2017, puis 2022) le marché d'AMOA pour le compte de la DGEFP.

En parallèle, à compter de 2016, les ARML ont sollicité l'expertise du Bureau Métier pour les accompagner dans l'animation des questions SI au sein de leur réseau. A compter de 2022, l'Union Nationale a souhaité signer une convention nationale avec le Bureau Métier (en lieu et place des ARML) afin de dispenser cette offre de service à l'ensemble du territoire.



Lorsque l'UNML a souhaité mettre en place une direction des systèmes d'information propre au réseau des ML, cette mission a donc été confiée, par délégation de compétence, à Yves Loupret et son équipe depuis janvier 2023. Cette mission est assurée dans un cadre conventionnel classique non commercial entre la Mission Locale et l'UNML et est totalement disjointe des prestations réalisées dans le cadre du marché DGEFP.

LA DSI EST DONC PLEINEMENT INTÉGRÉE À LA GOUVERNANCE NATIONALE DU RÉSEAU.



La DSI s'est organisée autour de 6 Pôles de ressources :



Chaque pôle intervient sur les 5 grands chantiers définis dans la stratégie SI 2024 validée par le Bureau de l'UNML :



1. Convergence : chantier qui visera à développer le futur SI partagé (voir plus loin)
2. Innovations numériques : valorisation des initiatives numériques portées par le réseau des ML ainsi que participation aux chantiers des communs numériques portés par FT
3. I-Milo : accompagnement des ARML dans l'utilisation d'I-Milo (formation des utilisateurs, animation des ATR, chartes, plans d'action...)
4. ICARE V2 : étude en vue du développement de la future plateforme de pilotage RH et financier des ML
5. Décisionnel : mise en place d'une plateforme de développement d'outils de pilotage à destination des ARML/ML

LIVRE blanc

CONSULTATION NATIONALE



Dans le cadre de la volonté de reprise du pilotage de son SI, l'UNML a chargé début 2023, la DSI de recenser de manière exhaustive, les besoins des missions locales en matière de SI. Pour ce faire, un grand chantier a été mené courant 2023 pour parvenir à la rédaction du livre blanc des besoins identifiés auprès de plus de 800 professionnels du réseau des ML (avec consultation également de jeunes, de partenaires et d'entreprises).

23 & 25
mai 2023
Webinaires nationaux
de lancement

courant
juin 2023
Sélection des
ambassadeurs SI

septembre
2023
Consultation Nationale

fin
2023
Consolidation et
rédaction du livre blanc

Cette consultation a été animée par 14 ambassadeurs issus du réseau qui ont couvert l'ensemble du territoire :



Cette consultation a réuni 811 professionnels réunis en présentiel au cours de 84 ateliers de collecte. Cette consultation a abouti à la formulation de 1.091 contributions.

Ces contributions ont ensuite fait l'objet de 300 besoins consolidés qui ont abouti à 88 propositions fonctionnelles.

En outre, l'Institut Schwartz dans sa fonction d'observatoire a également formulé des préconisations visant à disposer de données permettant de mieux caractériser les publics accueillis et a rappelé l'objectif d'un SI d'être au service de l'accompagnement des jeunes.



QUESTIONS RÉPONSES

SÉMINAIRE SI



Accédez aux questions-réponses du Séminaire SI en cliquant ici.



STRATÉGIE SI & LOI PLEIN EMPLOI

Suite au vote de la Loi Plein Emploi, le Bureau de l'UNML s'est prononcée concernant la stratégie du futur SI des Missions Locales considérant :

- Le coût de développement d'un nouveau SI (environ 20 millions d'euros pour la construction et 9 millions par an pour le fonctionnement).
- Le SI actuel ne satisfait pas du tout les utilisateurs
- Les moyens humains et économiques de la DSI FT permettent de disposer d'un nouveau SI plus moderne et disposant des dernières nouveautés en matière d'outils numériques (Intelligence artificielle, interconnexions...)
- Les orientations de la Loi plein Emploi prévoient que les ML et les autres membres du réseau pour l'emploi puissent disposer d'informations communes pour faciliter l'articulation entre opérateurs en simplifiant le parcours des bénéficiaires (« Dites-le nous une fois »).

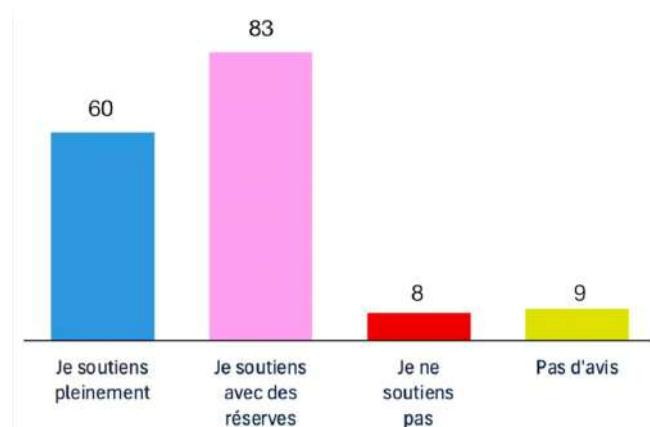


L'étude de faisabilité de construire un SI partagé entre les membres du RPE satisfait à ces impératifs à condition de respecter les précautions suivantes incontournables :

- Disposer des moyens financiers nécessaires pour assurer la participation et la représentativité du réseau des ML sur la durée du chantier (soit, pour 2024 : 2 M€ pour le projet Convergence et 1 M€ pour l'animation du réseau)
- Mise en place d'une gouvernance partagée UNML/FT notamment sur l'évolution du SI et la priorisation des besoins
- Capacité pour le réseau des ML (à tous les niveaux) de disposer d'un outil de reporting d'activité sur l'ensemble des données collectées
- Respect de l'organisation territoriale des ML (management local de l'offre de service, de son partage et des droits des utilisateurs, implantation des lieux d'accueil...)
- Prise en compte des besoins métier des ML et des préconisations présentes dans le livre blanc
- Respecter la structuration nationale de l'animation : DSI / ATR / référent local SI
- Intégration des besoins de l'Institut Bertrand Schwartz en lien avec la fonction observatoire

Ces conditions ont été présentées à la DGEFP et à la DGFT et ont été acceptées sans condition.

Un sondage réalisé en séance montre que 95% des participants approuvent la stratégie proposée par l'UNML (avec les précautions émises) :



Un temps de question réponse est instauré avec la salle.

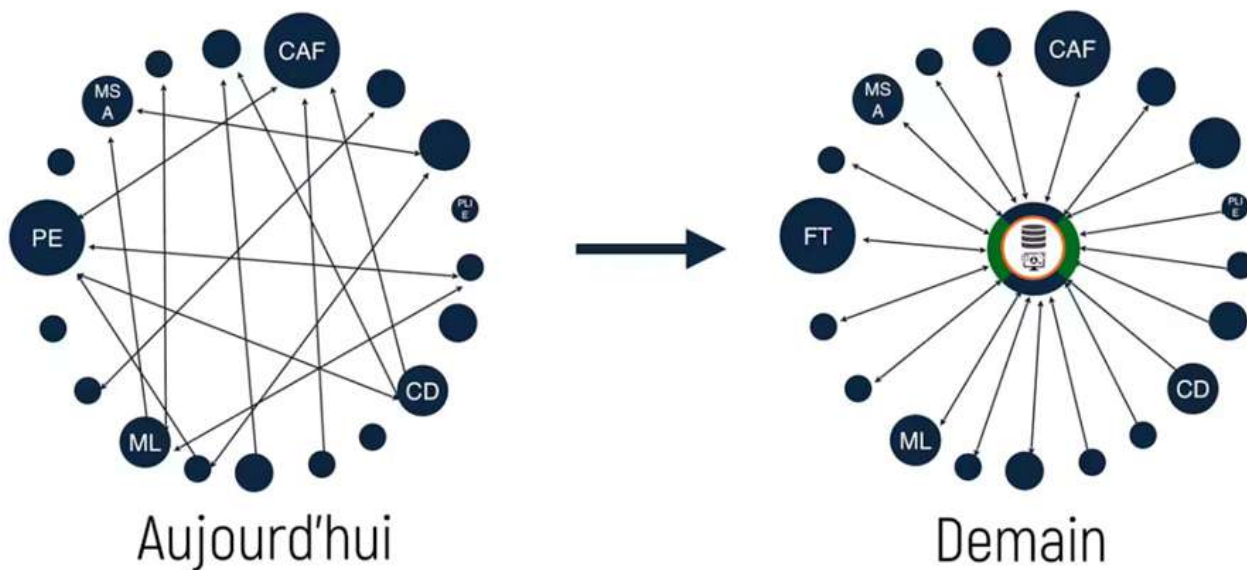
Devant le nombre de questions posées (plus de 100), un Q/R spécifique a été diffusé.

CHANTIER CONVERGENCE

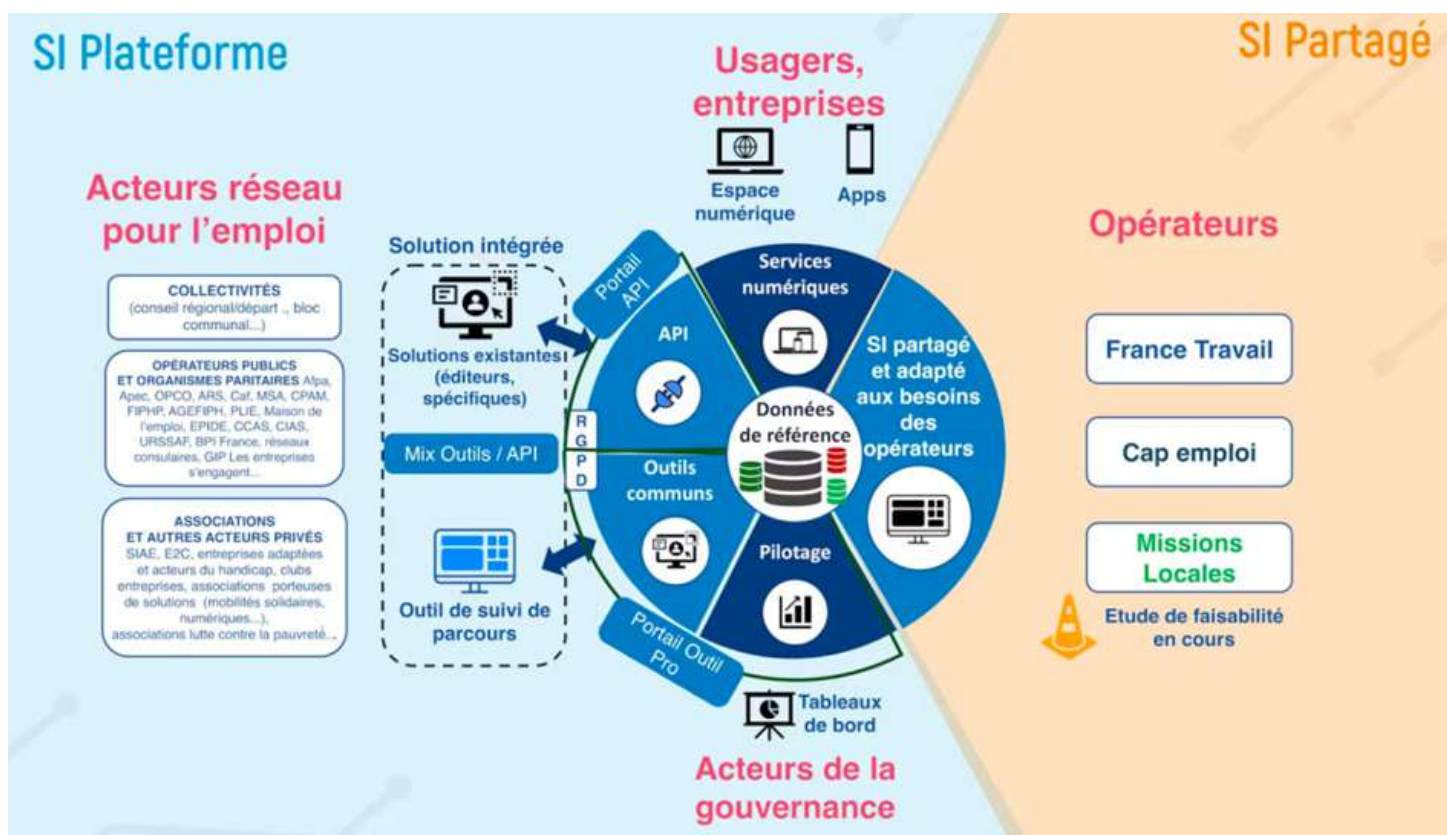
SI **partagé**



La nécessité de mettre en place un système d'échange de données est devenu une priorité devant la multiplication des interactions entre les différents partenaires.



La création d'un SI partagé entre les différents acteurs représente un chantier considérable. Au regard du calendrier législatif, il a été décidé de prioriser la mise en place d'un SI partagé entre les acteurs du premier cercle du RPE (ML, Cap Emploi, FT). Les autres opérateurs pourront partager des informations et utiliser des outils partagés au travers d'un SI plateforme auquel sera connecté les autres SI (Conseils Départementaux, APEC...).



Le SI plateforme permettra entre autres, de partager des outils communs à l'ensemble des acteurs du RPE. Ces chantiers appelés communs numériques associent des équipes de FT et sont co-pilotés par un Product Manager de France travail et des Ambassadeurs Produits issus du réseau des ML :



Le chantier Convergence qui a pour objet le développement du SI partagé (ML/CE/FT) a pour objectifs :



La gouvernance du futur SI partagé prévoit la mise en place d'un Comité de Pilotage au sein duquel chaque organisme disposera d'une voix afin d'assurer l'équilibre et le respect de chaque organisation. Cette instance sera dupliquée si nécessaire au niveau Régional.

La gouvernance prévoit également que chaque réseau organise l'animation des questions SI (DSI/ARML/référents ML) et la remontée des demandes d'évolution.

Afin de répondre aux besoins spécifiques des ML, des ressources de développement dédiées seront dévolues à l'UNML.

L'organisation du chantier est découpée en streams (chantiers) métier copilotés ML/FT :



Pour répondre aux besoins de conception des Business Owners (chargés de projet) organiseront des ateliers/immersions réguliers avec le réseau des ML et les utilisateurs afin de vérifier la concordance des développements avec le terrain.



Ouverture

COMMENT CONTRIBUER AUX CHANTIERS DES SI



La table ronde sur la contribution aux chantiers SI s'est tenue autour de témoignages d'ambassadeurs produits et d'échanges avec la salle.

[Vous pouvez dès à présent participer aux travaux autour du futur SI en cliquant ici.](#)



Introduction et Objectifs de la Table Ronde :

- Introduction des enjeux actuels des chantiers SI (Systèmes d'Information) et leur importance pour les organisations.
- Présentation des objectifs de la table ronde : partager des témoignages concrets d'ambassadeurs produits et favoriser les échanges avec les participants.

Témoignages des Ambassadeurs Produits :

- Des représentants d'équipes produits partagent leurs expériences sur la contribution des chantiers SI.
- Ils mettent en avant les défis rencontrés, les solutions adoptées, et les bénéfices observés grâce à ces initiatives.
- Exemples de thèmes abordés : gestion du changement, adoption des nouvelles technologies, collaboration interne, etc.

Échanges avec la Salle :

- Les participants sont invités à poser des questions et à échanger avec les ambassadeurs produits et les élus de l'UNML.
- Des discussions sont engagées autour des défis communs rencontrés dans les chantiers SI et des meilleures pratiques pour les surmonter.

Les questions soulevées lors des échanges ont été abordées en direct avec la Direction Générale de France Travail à la suite. Les participants ont eu l'occasion d'obtenir des réponses directes de la direction générale, renforçant ainsi l'engagement en termes de transparence et de collaboration. Cette démarche a permis de garantir une prise en compte adéquate des préoccupations des missions locales et une action concertée pour relever les défis pour la construction du SI partagé.

